

پژوهش‌های راهبردی امنیت و نظم اجتماعی
سال ششم، شماره پیاپی ۱۷، شماره دوم، تابستان ۱۳۹۶
تاریخ دریافت: ۱۳۹۵/۹/۱۷ تاریخ پذیرش: ۱۳۹۵/۱۱/۲۳
صص ۸۹-۱۰۴

تحلیلی بر توزیع فضایی جرائم در پارک‌های شهری (مطالعه موردی پارک‌های شهر تهران)

حسین حاتمی‌نژاد، دانشیار جغرافیا و برنامه‌ریزی شهری، دانشکده جغرافیا، دانشگاه تهران، ایران
محمود آروین، دانشجوی دکتری جغرافیا و برنامه‌ریزی شهری، دانشگاه تهران، ایران*
احد محمدی وانانی، کارشناسی ارشد جغرافیا و برنامه‌ریزی گردشگری، دانشگاه تهران، ایران
شهرام بزرافکن، کارشناسی ارشد جغرافیا و برنامه‌ریزی شهری، دانشگاه تربیت مدرس، ایران

چکیده

هدف این پژوهش، تحلیل توزیع فضایی جرائم و امنیت اجتماعی در پارک‌های شهر تهران و از نظر هدف کاربردی و از نظر روش تحقیق، توصیفی تحلیلی است. اطلاعات مدنظر درباره ۲۳ نوع جرم وقوع یافته در ۳۹ پارک شهر تهران در سال ۱۳۹۳ است که از مراکز نیروی انتظامی گردآوری شده‌اند. برای تحلیل داده‌ها از تکنیک «ویکور» به منظور رتبه‌بندی پارک‌ها، از نرم‌افزار سیستم اطلاعات جغرافیایی برای نمایش فضای جرائم و برای تحلیل همبستگی از نرم‌افزار spss استفاده شده است. نتایج، نشان می‌دهند که پارک‌های هنرمندان، نهج‌البلاغه، دربند، شفق و سعادت‌آباد، از نظر امنیت رتبه‌های خیلی خوبی دارند و پارک‌های ولایت، لویزان و چیتگر در رتبه‌های آخر قرار گرفته‌اند. به همین دلیل، لزوم افزایش امنیت در این پارک‌ها به شدت حس می‌شود. همچنین، یافته‌ها نشان می‌دهند از نظر امنیت، رابطه مثبت و معناداری بین دو متغیر مساحت و رتبه پارک وجود دارد.
واژه‌های کلیدی: پارک‌های شهری، پراکنش جرم، تحلیل فضا، شهر تهران، مساحت.

مقدمه و بیان مسئله

شهر، یعنی یک واقعیت پیچیده، در ابعاد مختلف دارای خصیصه‌ها، توانمندی‌ها، مشکل‌ها و تنگناهای متعدد و متنوعی است. شهرهای امروزی به موازات افزایش و گسترش جمعیت و فضاهای کالبدی با انواع مشکل‌ها و آسیب‌های شهری مواجه هستند. در این ارتباط، آنچه به صورت یک حقیقت ناخوشایند دیده می‌شود، گسترش بیش‌ازپیش جرم و جنایت در شهرها و در پی آن، ایجاد حس ناامنی و ترس در بین شهروندان است (عباسی ورکی، ۱۳۸۷: ۱۲). در واقع، بزهکاری از جمله مسائل و مشکلات بیشتر شهرهای امروز است؛ چنان‌که بشر با همه قدرت، مهارت و ابتکار خود، هنوز نتوانسته در مبارزه با آن پیروز شود و از میزان و انواع مختلف آن بکاهد (کلانتری و همکاران، ۱۳۹۳: ۸۰). جرم و جنایت یک آسیب جدی اجتماعی محسوب می‌شود که همه‌ساله بر زندگی هزاران تن از شهروندان تأثیر سوء می‌گذارد. تهدیدها و خشونت‌های جدی بر ضد مردم و دارایی‌هایشان، وحشت بسیاری در اجتماع پدید می‌آورد. درحقیقت، جرم‌هایی از قبیل دزدی، تجاوز، قتل و ربودن، تهدیدات جدی علیه ایمنی و امنیت جامعه هستند (الماسی فر و انصاری، ۱۳۸۹: ۲۲). کشور ما در ۵۰ سال گذشته، با رشد و گسترش شهرنشینی و شکل‌گیری شهرهای بزرگ و میلیونی روبه‌رو بوده و این ویژگی شهرنشینی ایران را با مشکلات و مسائل متعددی درگیر کرده است. از جمله این مشکلات، بروز انواع ناهنجاری‌ها و بزهکاری شهری است که لطامت و هزینه‌های مادی و معنوی بسیاری برای مردم و بخش عمومی پدید آورده است (جباری، ۱۳۸۸: ۱۰). فضای عمومی شهر، صحنه نمایش زندگی روزمره مردم است و در تقابل با فضای زندگی خصوصی تعریف می‌شود. اهمیت فضای عمومی به دلیل نقشی است که در توسعه جامعه دموکراتیک بازی می‌کند؛ به عبارتی چنانچه دسترسی برابر به عرصه عمومی برای همه جامعه فراهم شود، تهدید تمایز و جدایی اجتماعی کاهش می‌یابد و تنوع فرهنگی شکل‌یافته، فضای عمومی را تبدیل به مکان مشارکت افراد و گروه‌های مختلف، برای اجرای قوانین

خودگزیده می‌کند. بر این اساس، نخستین گام برای دستیابی به آن عرصه عمومی که ضامن تحقق جامعه مدنی است، تشویق مردم به حضور در فضای عمومی یا فراهم کردن دسترسی برابر همه افراد و گروه‌ها به آن است. یکی از مهم‌ترین عوامل تهدیدکننده حضور مردم، ترس از مظلوم واقع شدن یا قرارگرفتن در برابر تعرض رفتارهای غیرمدنی و خشونت است (مدیری، ۱۳۸۵: ۱۱). امروزه در سراسر جهان، توجه به نیازهای اساسی شهروندان در محیط‌های شهری و نیز توجه به رفع مشکلات و معضلات شهری از جمله کاهش ناهنجاری‌ها و افزایش امنیت در فضاهای عمومی از مهم‌ترین مسائلی است که همواره مدیران، برنامه‌ریزان و طراحان شهری به آن توجه کرده‌اند (زیاری و همکاران، ۱۳۸۸: ۲۷). به‌طور مشخص، از دیدگاه برنامه‌ریزان شهری پارک‌ها یکی از بارزترین فضاهای عمومی شهر و اجزای بسیار مهم بدنه شهری، انسانی و طبیعی هستند که بنا بر ویژگی‌های سیستمی و نظام‌مند مکان‌یابی، نوع طراحی، دسترسی، روشنایی، ساخت جمعیتی و... در القا یا القانکردن حس امنیت، بسیار مؤثر واقع می‌شوند. با این حال، چنین وضعیتی با تجمع افراد معتاد و بزهکار و درگیری بین آنها که رفتارهای خطرناکی به‌ویژه در فضاهای پرت پارک (Gobster, 2002: 156) از خود نشان می‌دهند، امکان دسترسی به این نیاز مبرم زندگی شهری را برای بعضی شهروندان محدود کرده است. علاوه بر این، غالباً پارک‌ها در ساعاتی از شب و روز، به‌طور محسوس خلوت می‌شود که در این فضا چنان‌که جین جیکوبز نیز بیان می‌کند، احتمال بروز رفتار مجرمانه افزایش می‌یابد (زیاری و همکاران، ۱۳۹۲: ۹۲). آنچه روشن است، بعضی مکان‌ها به دلیل ویژگی‌های کالبدی و محیطی و همچنین خصوصیات اجتماعی، فرهنگی و اقتصادی ساکنین آن، امکان و فرصت بیشتری برای وقوع جرم دارند. برعکس، بعضی مکان‌ها مانع و بازدارنده فرصت‌های مجرمانه هستند و همین امر موجب شده است تا در دو دهه گذشته، سیاستمداران و پژوهشگران، به مکان و زمان جرم برای جلوگیری از بروز و کنترل آن، توجه ویژه‌ای نشان دهند (Meagan, 2004: 12). پس

شهری دانست. مکتب اکولوژی شهری به وسیله افرادی چون پارک، در سیر تکوینی خود بعضی پدیده‌های اجتماعی را ارزیابی کرد؛ برای مثال جرم و جنایت، امراض روانی در شهرها و ترسیم نقشه‌های آنها (اکبری و پاک‌بینان، ۱۳۹۱: ۵۶). از دهه ۱۹۶۰ تحقیقات مرتبط با جرم و جلوگیری از آن، به علت افزایش جرائم در شهرهای جهان گسترش یافت. در این خصوص مهم‌ترین نظریه‌های مربوط به جرم در فضای شهری بیان می‌شود.

جین جیکوبز^۱

جیکوبز بیان می‌کند که فضاهای شهری و استفاده‌کنندگان آنها بهره‌برداران منفعل امنیت یا قربانیان در مانده خطر نیستند؛ بلکه این فضاها، کارکردها و این افراد، شرکت‌کنندگان فعال در امنیت در برابر وحشی‌گری در شهرها هستند. حفظ امنیت شهر وظیفه اساسی فضاهای یک شهر و از نشانه‌های موفق بودن آن است؛ به طوری که فرد در خیابان‌ها و کوچه‌ها و دیگر فضاهای مملو از غریبه احساس امنیت و اطمینان کند. به عبارتی در هر فضای شهری مفروض، مقدار معینی از خشونت وجود دارد. صرف‌نظر از درستی یا نادرستی این فرض، به طور کلی به گونه‌های متفاوت فضاهای شهری سهم متفاوتی از خشونت و ترس از آن تعلق می‌گیرد. بعضی از آنها فرصتی برای خشونت باقی نمی‌گذارند؛ ولی برخی دیگر این گونه نیستند و فرصت‌های خشونت زیادی را فراهم می‌کنند (جیکوبز، ۱۳۸۶: ۳۵).

مهم‌ترین نکاتی که جیکوبز بر آن‌ها تأکید داشت، عبارت بوده‌اند از:

- ۱- نیاز به خیابان‌های امن در شهر؛
- ۲- جداسازی و تشخیص مکان‌های عمومی و خصوصی؛
- ۳- نوع کاربری و اختلاط آنها در سطح شهر و
- ۴- استفاده مؤثر و بازدارنده از حضور عبایران پیاده در مناطق شهری برای کاهش احتمال وقوع جرائم (پورجعفر و همکاران، ۱۳۸۷: ۷۶).

در کنار موضوع خلوت‌بودن پارک‌ها (که زمینه‌ساز ناامنی است) موضوع روشنایی این فضاهای عمومی در هنگام شب نیز بسیار مهم است؛ چرا که کم بودن نور و دید کم، در ناامنی فضاهای شهری تأثیر زیادی دارد (Dick, 2008: 4). در مجموع بحث امنیت شهروندان در این فضاها همواره مسئله مهمی است که غالباً برای آنان، مشکلات زیادی را به وجود می‌آورد (Hiborn, 2009: 1). این مسائل، موجب ضعف ساختارهای امنیتی در کل شهر و فضاهای عمومی مانند پارک‌های شهری می‌شود. بنابراین، با توجه به اهمیت و جایگاه بحث امنیت در عرصه‌های مختلف زندگی اجتماعی و عمومی و اینکه فضاهای مدنظر همواره بیانگر فرهنگ شهری، زندگی روزمره و عمومی انسان‌ها هستند (صالحی، ۱۳۸۶: ۲۳).

شهر تهران چندین پارک جنگلی و بیش از ۱۰۰ پارک و بوستان دارد که معروف‌ترینشان فرح‌زاد، پردیسان، آزادگان، سرخه‌حصار، توسکا، چیتگر و طالقانی است. وسعت پارک‌های جنگلی کار نظارت را بر آنان دشوار کرده است؛ چنان‌که گاهی انواع ناهنجاری‌ها و حتی جنایاتی رخ می‌دهد که افکار عمومی را به شدت جریحه‌دار می‌کند. در یک پارک، سرانه فضا، تراکم آن و نظارت نامناسب زمینه‌ساز جرم و جنایت می‌شود؛ حتی اگر پارک در مرکز شهر و در دل خیابان‌های پرترددی باشد که عبور و مرور روزمره، آن را جزو شلوغ‌ترین مناطق شهر کرده است. این موضوع بدین معناست که پارک‌ها با توجه به وسعت و موقعیتشان، از جرم‌خیزترین فضاهای شهر هستند. شناخت و ارزیابی پارک‌ها از نظر توزیع و تعداد جرائم، در جهت دهی برنامه‌ریزی‌ها و اولویت‌گذاری برنامه‌ها برای تأمین امنیت پارک‌های جرم‌خیز تأثیر زیادی دارد؛ بنابراین این پژوهش در نظر دارد پراکنش فضای جرم را در پارک‌های شهری مناطق تهران، بررسی و پارک‌های بررسی‌شده را از نظر میزان جرائم رتبه‌بندی کند.

مبانی نظری

زمینه نظری شروع مباحث جرم‌شناسی و امنیت شهری را باید از مکتب جامعه‌شناسی شیکاگو و مطالعات اولیه اکولوژی

¹ Jane Jacobs

اسکار نیومن^۱

یکی از تئوری‌های مهم در زمینه انسان محیط تئوری فضای قابل دفاع است. این عقیده، ابتدا به وسیله جیکوبز مطرح شد و سپس نیومن، آن را در قالب فضای قابل دفاع بازتعریف کرده و به صورت تجربی آزموده است. طبق این دیدگاه ویژگی‌های فیزیکی و اجتماعی به وسیله ایجاد ادراک در ناظر و با این ارزیابی که محیط در برابر جرم دفاع شده قرار دارد، در وقوع جرم مؤثر واقع می‌شود. تمام برنامه‌های فضای قابل دفاع به دنبال یک هدف هستند: کنترل فضاهای اطراف، به وسیله ساکنان، تا از این طریق از بروز خشونت جلوگیری کنند. این فضاها شامل راهروها، راه‌پله‌ها، فضاهای اطراف ساختمان‌ها، خیابان‌ها و... می‌شوند (قهرمانی، ۱۳۸۸: ۳۴). مطالعات نیومن در سال ۱۹۷۲ بر راه‌حل‌های معماری کنترل جرم، در محدوده مجتمع‌های مسکونی عمومی انجام و به ارائه نظریه فضای قابل دفاع منجر شد. او در مطالعات و پژوهش‌های خود، دریافت جرم در مجتمع‌های مسکونی عمومی اغلب در جایی صورت می‌گیرد که فعالیت‌های مجرمانه به‌سختی مشاهده و رؤیت می‌شود و دسترسی عموم به این مکان‌ها آسان نیست. او نتیجه گرفت هنگامی که ساختمان‌ها به گونه‌ای طراحی شوند که ساکنان بتوانند درهای ورودی و اماکن عمومی را ببینند، جرم کاهش می‌یابد. همچنین، دریافت که مشارکت ساکنان و ترغیب حس مسئولیت‌پذیری آنها نسبت به فضاهای عمومی اطراف محل سکونت خود و ایجاد گزینه طبیعی ملک و قلمروی آن، در بین ساکنان مجتمع‌های مسکونی برای پیشگیری از جرم و کاهش آن بسیار مؤثر است. ضمناً نیومن این موضوع را نیز بررسی کرد که انجام تغییرات در طراحی کالبدی محیط، باعث آزادسازی رفتارهای پنهان ساکنان می‌شود. این تغییرات آنها را تشویق می‌کند تا برای حفظ آزادی و اموال خود، آن دسته از تدابیر رفتاری را برگزینند که به‌طور روزمره، این فعالیت‌های رفتاری مانع مهمی در برابر ناهنجاری‌های اجتماعی در محل باشند (صالحی، ۱۳۸۷: ۱۳۹).

بررسی رویکرد CPTED

رویکرد دیگر در زمینه طراحی در دهه ۱۹۷۰ و ۸۰ به نام «جلوگیری از جرم، از طریق طراحی محیطی» مطرح شده است. این ایده براساس نظریات نیومن و ری جفری^۲ منتشر شد. در چارچوب مجموعه نظریه‌های CPTED تلاش زیادی برای فهم رابطه مکان و جرم صورت گرفته که اندیشه‌های جفری و جیکوبز در شکل‌گیری و توسعه آن، نقش بنیادی داشته است. CPTED یک پیشنهاد روشنایی طراحی است که معماران و شهرسازان، براساس آن با به کارگیری طراحی مناسب و هدفمند محیط انسان ساخت، مجال ترس از جرم و تبهکاری را کاهش و کیفیت زندگی را بهبود می‌دهند (Atlas, 11: 1991). در واقع، هدف نظریه پیشگیری از جرم از طریق طراحی محیطی مشخص کردن وضعیت کالبدی و محیط اجتماعی است که امکان و یا سرعت بخشیدن به ارتکاب جرم را فراهم می‌کند. همچنین، هدف دیگر آن تغییر وضعیت برای جلوگیری از روی دادن جرم است. CPTED به‌طور معناداری از استراتژی‌های استفاده‌شده به وسیله پلیس، دادگاه و نظام تربیتی دستگاه‌های قضایی متفاوت است (صالحی، ۱۳۸۷: ۱۳۴). این رویکرد بر این مدار است که بتوان از طریق ساختار کالبدی شهری و طراحی محیط‌های مصنوعی از ارتکاب جرائم جلوگیری کرد. این امر از راه کاهش پتانسیل طبیعی و کالبدی مناطق شهری جرم‌خیزی یا کاهش امکان وقوع آن را کاهش می‌دهد (محمودی‌نژاد و تقوی، ۱۳۸۶: ۳۸).

چیدمان فضا

نظریه دیگری را با نام «چیدمان فضا» در دهه ۱۹۸۰ هیلیر و هنسون^۳ مطرح کرد که با نگاهی ریخت‌شناسانه به شهر، روابط بین فضاها را ارزیابی کرد. هدف این نظریه نشان دادن این موضوع است که چگونه شکل فضای شهر روابط را از طریق جریان حرکت (به خصوص پیاده) تعیین می‌کند و بر

² Ray Jeffery³ Hillier Vhnsvn¹ Oscar Newman

دانشگاه لندن، با استفاده از این نظریه نشان دادند فضاهایی که ارتباط بیشتری با دیگر فضاهای شهر دارند و حرکت بیشتری درون آنها رخ می‌دهد، امن‌ترین فضاها محسوب می‌شوند (اشنایدر، ۱۳۸۷: ۲۱).

الگوی کاربری زمین و تراکم شهری اثر می‌گذارد. چیدمان فضا به طور خاص، بر آنچه مردم می‌بینند و نیز درک توجه به دیگران اشاره دارد. همچنین، بیان می‌کند که نظارت همسایگان در طول یک مسیر، بسیار مهم‌تر از دیده‌شدن در هر نقطه از راه یا حتی خانه خود فرد است. پژوهشگران

جدول ۱-۴ نظریه مطرح شده در رابطه با جرم و خشونت در فضای شهری

| نظریه | کنترل فضا/ حاکمیت | نظارت | فعالیت |
|------------------------------|--|---|---|
| جین جیکوبز | تمایزکردن آشکار عرصه عمومی و خصوصی | نیاز به چشم‌های نظاره‌گر صاحبان طبیعی، ساکنان و نیز استفاده کنندگان که با استفاده از تنوع فعالیت‌ها و عملکردهای جذب‌کننده مردم، تقویت می‌شود. | فعالیت‌های هم‌جوار خیابان، باید رهروان دایمی را فراهم کند تا بحث نظارت تقویت شود. |
| اسکار نیومن | محیط کالبدی باید خصوصیتی مانند مکانیزم‌های نمادین، مرزها و سلسله مراتبی تعریف شده از جنبه‌های خصوصی تا عمومی داشته باشد تا عرصه‌های مختلف، درک و دانسته شود. | ایجاد ظرفیت کالبدی نظارتی در فضا تا فرصت نظارت برای ساکنان و دیگر سازمان‌ها ممکن شود. | مخالف این نظریه است که حضور فعالیت‌های بیشتر و به‌ویژه، حضور فعالیت‌های تجاری میزان جرم و جنایت را کاهش می‌دهد. |
| مؤسسه پیشگیری از جرم (CPTED) | کنترل دسترسی‌های طبیعی با هدف کاهش فرصت دسترسی به هدف جنایت و استفاده از محصوریت‌های کالبدی که موجب افزایش قوت قلب و حس مالکیت ساکنین می‌شود. | نظارت طبیعی نتیجه معمولی استفاده از مایملک | بر کاهش فعالیت از طریق حرکت و در نتیجه، کاهش میزان فعالیت تأکید دارد. |
| چیدمان فضا | فضاهایی که با سایر فضاها یکپارچه شده‌اند، پیاده‌ها را تشویق به حرکت و تماشا در آن فضاها می‌کند. | نظارت به‌وسیله افراد حرکت‌کننده در فضا تأمین می‌شود. | از راه یک‌پارچه‌سازی فضا و مسیرهای حرکتی فضاهای به‌هم‌پیوسته‌ای را تعریف کنند که ایمن به نظر برسند. |

ماخذ: (Carmona, 2003: 121)

شکل اجتماعی و جمعی خود، به صورت جمعیت تعریف می‌شود (محیط اجتماعی) عنصر فعالیت که بازتاب نقش معیشتی و رفتار اقتصادی انسان در بستر محیط است (محیط اقتصادی) و محیط طبیعی که از سازنده‌های مختلفی تشکیل شده و بستر کنش و واکنش‌ها و میدان عمل فعالیت‌های انسانی است (علی‌اکبری، ۱۳۸۱: ۶۱). مردم در فضاهای شهری با انواع تهدیدها مانند جرم، تروریسم، آلودگی آب و هوا، زلزله و سیل، تداخل حرکت وسایل نقلیه و پیاده‌ها روبه‌رو هستند. کشورهای پیشرفته، توانسته‌اند بسیاری از تهدیدهای طبیعی را کنترل کنند؛ ولی کنترل تهدیدهای انسانی در این کشورها روبه افزایش است.

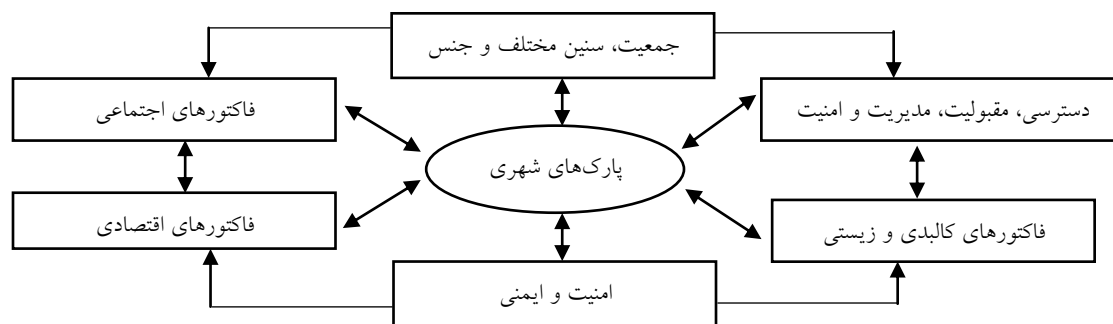
جمع‌بندی این چهار نظریه در جدول، نشان می‌دهد که این عوامل در کنار ویژگی‌های کالبدی فضا در ارتقاء احساس امنیت و افزایش دسترسی نمادین نقش دارند: تعریف مشخص عرصه‌های عمومی و خصوصی، نظارت فعال مردمی که در نتیجه انسجام و همبستگی افراد متعلق به محدوده‌های جغرافیایی مشخص، به وجود می‌آید و حضور تعداد مشخصی از مردم در فضای شهری.

امنیت در پارک‌های شهری

فضا به‌طور اعم و فضای شهری به‌طور اخص، مجموعه کاملی متشکل از سه عنصر یا سه محیط است: عنصر انسان که در

می‌کنند (Rabare et al., 2009: 19). درحقیقت، پارک به دلیل داشتن ویژگی‌های منحصر به فرد از سایر کاربری‌های شهری متمایز شده است. یکی از این ویژگی‌ها بسترسازی برای استفاده همه اقشار جامعه و عمومی بودن آن است که جوابگوی نیاز مردم به تحقق عدالت در بهره‌مندی از امکانات شهری و نیز منشأ بسیاری از معضلات کلان‌شهرها است. بنابراین نباید از یک بعد به این موضوع نگریست؛ زیرا در پارک شاهد گردآمدن جمعیت زیاد در فضای محدود، با اهدافی بسیار متفاوت از جمله تفریح و استراحت، ورزش و بازی، غذا خوردن و مسابقات همگانی هستیم. در این بین، عده‌ای نیز با اهداف تکدی‌گری، دست‌فروشی، خرید و فروش مواد مخدر، دزدی، تخریب وسایل عمومی و...، در میان خیل جمعیت پارک نفوذ و به صورت پنهان و آشکار آسایش و امنیت پارک‌ها را خدشه‌دار می‌کنند؛ به همین دلیل، فقدان روشنایی و نور کافی در پارک‌های شهری فضای بی‌دفاع و بسیار آسیب‌پذیر ایجاد و زمینه را برای انواع جرائم شهری فراهم می‌کند. در واقع، پارک شهری بستر تعاملات اجتماعی و گذران اوقات فراغت است. همچنین، این فضا به دلیل جمعیت زیاد، تراکم پوشش گیاهی، دید کم، محدودیت منابع روشنایی در شب و امکان پنهان شدن، عرصه وقوع پنهانی جرم می‌شود. با توجه به عواملی مانند مقیاس، بستر قرارگیری، نحوه طراحی و چگونگی حضور گروه‌های اجتماعی در پارک، باید راهکارهایی را برای افزایش بعد اجتماعی و کاهش جرم و آسیب در آن ارائه داد و غالباً محیط مناسبی از نظر فعالیت‌های اجتماعی، آسایش، تفریح و امور خانوادگی برای شهروندان فراهم کرد (عابدی، ۱۳۸۹: ۲).

بر این اساس، زوکین در کتاب فرهنگ شهرها می‌گوید: «فضاهای شهری به اندازه کافی برای مردم امن نیستند که در خلق فرهنگ عمومی مشارکت داشته باشند» (مدیری، ۱۳۸۵: ۱۳). پژوهش‌ها نشان می‌دهد که مراکز و فضاهای عمومی در برابر جرم آسیب‌پذیر هستند و مؤلفه‌های جرم در آنها عبارت‌اند از: عنصری در مراکز شهری نظیر مغازه‌ها، تئاتر، رستوران، پارک‌ها، ایستگاه‌های حمل و نقل عمومی و... اصولاً موقعیت‌های تجاری و تفریحی بر امنیت، جرم و رفتار مجرمانه در عرصه‌های پیرامون خود تأثیر می‌گذارد؛ همان‌طور که این عرصه‌ها قسمتی از پیاده‌روها و فضای خارجی خود را نیز هم‌رنگ می‌کنند (زیاری و همکاران، ۱۳۹۲: ۲۷). با توجه به رشد روزافزون جمعیت شهری در تمام دنیا و به تبع آن، افزایش معضلات و مسائل شهری آسیب‌شناسی مسائل شهری و رشته‌هایی که معضلات شهری را مطالعه می‌کنند، اهمیت فوق‌العاده‌ای پیدا کرده‌اند؛ به این ترتیب قدمت و اهمیتی که شهر و شهرنشینی دارد، صاحبان قدرت و اندیشمندان همه قرون و اعصار را بر آن داشته تا بر جنبه‌های مختلف جسم و روح شهر درنگ کنند و بکوشند قانونمندی‌های زندگی شهری را دریابند و برپایه یافته‌های خود، برای آن برنامه‌ریزی کنند (پورا احمد و همکاران، ۱۳۹۲: ۲). در این رابطه یکی از مهم‌ترین شرط‌هایی که نیاز است تا یک فضای عمومی فضای شهری تلقی شود، وجود تعامل و تقابل اجتماعی برای ایجاد ارتباطات عمومی در حوزه فعالیت در فضاهای همگانی است (Hiebert, 2005: 3) و پارک‌های شهری به صورت یکی از فضاهای مدنظر، نقش بی‌ظیری در تقابل و ساخت سرمایه‌های اجتماعی ایفا



شکل ۱- مدل مفهومی استفاده از پارک‌های شهری (Rabare et al, 2009: 24)

می‌دهد که تمامی مناطق پارک‌ها بستر مناسبی برای جرم محسوب نمی‌شوند و این جرائم، در مناطق خاصی از آنها گسترش می‌یابند (Groff & McCord, 2012).

اقبال اسيفا در پایان‌نامه خود، آثار وجود پارک‌های شهری را در استکهلم سوئد، بر قیمت آپارتمان‌های اطراف آنها بررسی و در آن به دو جنبه منفی و مثبت این قضیه توجه کرده است. بر این اساس، او از نظر بعد مثبت به ویژگی‌های مثبت پارک و مقدار افزایش قیمت آپارتمان‌های اطراف آن و از جنبه منفی نیز به مسئله امنیت و رواج جرم و جنایت در آنها توجه کرده است. طبق نتیجه این بررسی افزایش قیمت آپارتمان‌ها براساس ویژگی نزدیک بودن به پارک، محدود به چند ماه (تابستان) است؛ ولی زیادبودن جرائم در برخی پارک‌ها همواره موجب کاهش قیمت آپارتمان‌ها در طول سال می‌شود (Iqbal Asifa, 2012).

از پژوهش‌های داخلی انجام‌شده در ارتباط با امنیت پارک‌های شهری نیز به این موارد اشاره می‌کنیم: امین‌زاده و افشار، اعتیاد را به صورت یک آسیب اجتماعی در فضاهای عمومی و به‌طور خاص، پارک‌ها بررسی کرده‌اند و سعی داشته‌اند که مدلی از نوع رفتاری برای بهسازی پارک‌های شهری ارائه دهند. آنها در پژوهش خود به این نتیجه رسیده‌اند که شکل پارک‌ها تأثیر بسزایی در ایجاد مراکز خلاف در آنها دارند که با طراحی مناسب و اصلاح این اشکال، تا حد زیادی قادر به کاهش مراکز خلاف خواهیم بود (امین‌زاده و افشار، ۱۳۸۷). پوراحمد و مهدی میزان امنیت را در پارک‌های منطقه ۲ قم، از دید شهروندان ارزیابی کرده‌اند و به این نتیجه رسیده‌اند که میزان امنیت در این منطقه از شهر مطلوب نیست و این وضعیت، در پارک‌ها به دلیل نزدیکی به محله فقیرنشین، وضع بغرنج تری دارد (پوراحمد و همکاران، ۱۳۹۲). حسینی و همکاران، وضعیت ایمنی را در پارک‌های شهر یزد بررسی کرده‌اند. آنها به احتمال وقوع حوادث مالی و جانی و وضعیت آگاهی شهروندان، در کاهش حوادث ناگوار ناشی از ناامنی در پارک‌ها توجه و در نهایت، میزان ایمنی پارک‌های این شهر را محاسبه

آنچه روشن است بعضی مکان‌ها و فضاها به دلیل ویژگی‌های کالبدی و محیطی و همچنین خصوصیات اجتماعی، فرهنگی و اقتصادی ساکنان آن، امکان و فرصت بیشتری برای وقوع جرم دارند. برعکس برخی مکان‌ها مانع و بازدارنده فرصت‌های مجرمانه هستند و همین موضوع سبب شده است تا در دو دهه گذشته، سیاستمداران و پژوهشگران به مکان و زمان جرم برای کنترل و جلوگیری از بروز آن توجه ویژه‌ای نشان دهند (Meagan, 2004: 12).

پیشینه تحقیق

با توجه به اینکه پارک‌ها یکی از مهم‌ترین فضاهای تعاملات شهری محل گذران اوقات فراغت شهروندان هستند و بر فضای اطراف خود و کیفیت زندگی شهروندان تأثیر می‌گذارند، وجود امنیت از مهم‌ترین بسترهای عمده برای استفاده از آنها است. در سطح جهانی درباره رابطه امنیت و جرم در پارک‌های شهری مطالعات زیادی انجام شده است که نمونه‌هایی از این پژوهش‌ها ذکر می‌شوند:

کوبات و کایا ویژگی‌های بصری مناظر جرم و جنایت در پارک Maçka Demokrasi را بررسی و برای کشف رابطه پیکربندی فضا و ترس از وقوع جرم در فضاهای سبز شهری تلاش کرده‌اند. در این پژوهش از گیاهان، درختان، نرده‌ها و دیواره‌ها به صورت عناصر مهم در به وجود آمدن مناطق جرم‌خیز در پارک‌ها یاد می‌کنند (kaya & Kubat, 2007).

همچنین، تروی و مورگان تأثیر پارک‌ها را بر قیمت آپارتمان‌های ایالت بالتیمور امریکا ارزیابی و از دو جنبه مثبت و منفی وجود پارک در این منطقه را بررسی کرده‌اند. آنها به این نتیجه رسیده‌اند که پارک‌ها لزوماً باعث ایجاد محله‌های مطلوب نخواهند شد (Troy & Grove, 2008).

گروف و مک کورد پارک‌های محله‌ای فیلادلفیا را از نظر میزان ایجاد مناطق جرم و جنایت بررسی کرده‌اند و به این نتیجه رسیده‌اند که این پارک‌ها تأثیر زیادی در افزایش جرم و جنایت در این منطقه داشته‌اند. نتیجه دیگر این پژوهش نشان

درجه و ۴۴ دقیقه عرض شمالی قرار گرفته و جمعیت آن ۸۲۴۴۷۵۹ نفر است که نسبت به جمعیت کل کشور ۱۱ درصد آن را شامل می‌شود (مرکز آمار ایران، ۱۳۹۰).

در این پژوهش از میان ۱۱۱ پارک شاخص شهر تهران (شهرداری تهران) ۳۹ پارک انتخاب و بررسی شده‌اند و دیگر خصوصیت مهم آنها این است که از جمله پر استفاده‌ترین پارک‌های تهران برای شهروندان هستند. در جدول ۲ نام پارک‌ها و مناطق آنها ذکر شده است.

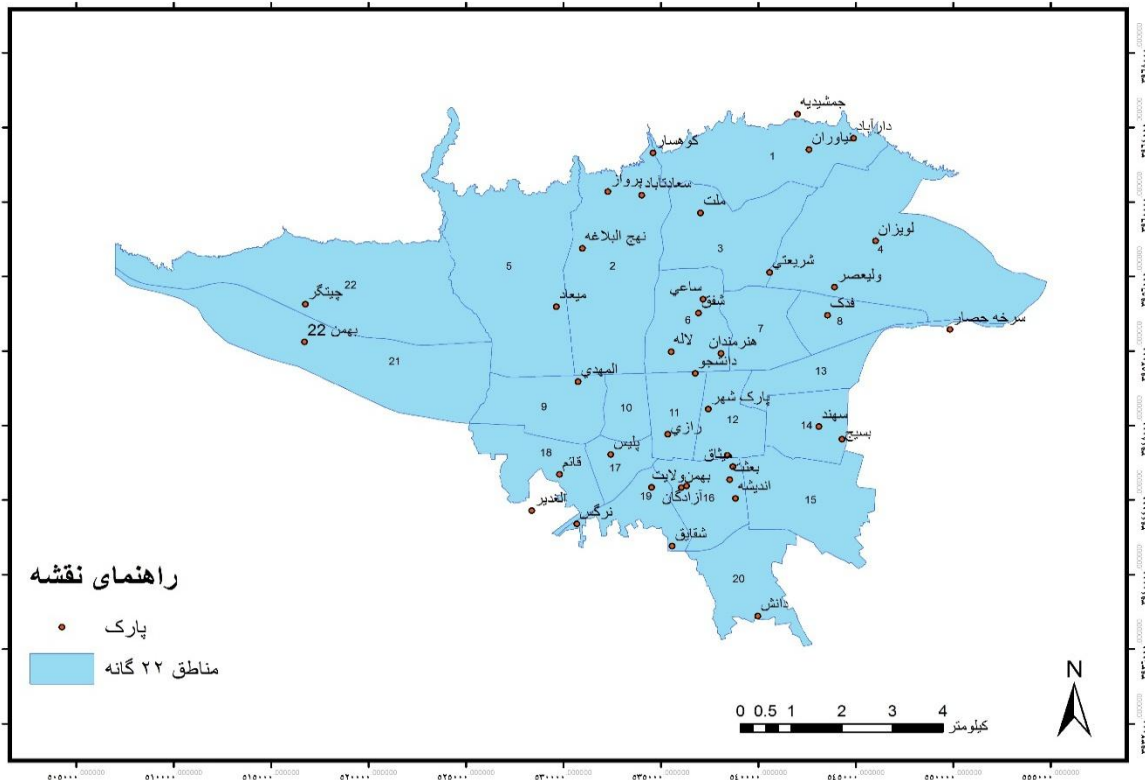
کرده‌اند (سرائی و همکاران، ۱۳۹۲). به این ترتیب، بیشتر پژوهش‌ها امنیت را از دید شهروندان و ویژگی‌های محیطی و کالبدی بررسی و به تعداد وقوع جرائم، نوع آنها و سطح بندی پارک‌ها از نظر وقوع جرائم کمتر توجه کرده‌اند؛ بنابراین در این مقاله سعی شده است تا این مهم بررسی شود.

معرفی منطقه مدنظر

شهر تهران از نظر جغرافیایی در ۵۱ درجه و ۱۷ دقیقه، تا ۵۱ درجه و ۳۳ دقیقه طول شرقی و ۳۵ درجه و ۳۶ دقیقه، تا ۳۵

جدول ۲- پارک‌های مدنظر

| ردیف | نام پارک | منطقه | مساحت (متر مربع) | ردیف | نام پارک | منطقه | مساحت (متر مربع) | ردیف | نام پارک | منطقه | مساحت (متر مربع) |
|------|------------|-------|------------------|------|----------|-------|------------------|------|-------------|-------|------------------|
| ۱ | پلیس | ۱۷ | ۴۷۶,۸۷۵ | ۱۴ | جمشیدیه | ۱ | ۳۵۲۴۷,۰۸۱ | ۲۷ | بهمن | ۱۶ | ۱۳۴۱۱۸,۱ |
| ۲ | کوهسار | ۲ | ۱۱۷۴,۷۲۲ | ۱۵ | سهند | ۱۴ | ۳۶۰۱۳,۷۴۵ | ۲۸ | شقایق | ۱۹ | ۲۰۴۷۱۲,۵۲۱ |
| ۳ | ۲۲ بهمن | ۲۱ | ۵۴۰۵,۶۷۴ | ۱۶ | بهاران | ۱۲ | ۴۶۸۱,۶۱۳ | ۲۹ | رازی | ۱۱ | ۲۴۱۴۱۷,۳۲۲ |
| ۴ | دارآباد | ۱ | ۷۶۳۷,۷۶۲ | ۱۷ | دانش | ۲۰ | ۵۰۹۸۳,۹۴۱ | ۳۰ | پارک شهر | ۱۲ | ۲۴۱۷۵,۶۵۱ |
| ۵ | ولی عصر | ۴ | ۱۳۰۱۷,۷۲۱ | ۱۸ | الغدیر | ۱۸ | ۵۸۹۹۸,۵۷۹ | ۳۱ | ملت | ۳ | ۲۵۷۲۶۷,۲۶۴ |
| ۶ | شفق | ۶ | ۱۷۹۳۰,۷۰۸ | ۱۹ | نیاوران | ۱ | ۶۰۶۸۵,۷۲۲ | ۳۲ | لاله | ۶ | ۲۶۶۰۷۵,۷۳۶ |
| ۷ | شریعتی | ۳ | ۲۰۹۴۶,۴۴۴ | ۲۰ | المهدی | ۹ | ۶۳۶۲۴,۹۲۱ | ۳۳ | بعثت | ۱۶ | ۳۵۷۵۶۴,۱۷۹ |
| ۸ | اندیشه | ۱۶ | ۲۱۳۲۰,۹۵۵ | ۲۱ | هنرمندان | ۶ | ۶۵۳۴۴,۱۱۹ | ۳۴ | قائم | ۱۸ | ۵۱۳۶۸۰,۰۴۳ |
| ۹ | آزادگان | ۱۶ | ۲۳۹۵۵,۹۴۱ | ۲۲ | نرگس | ۱۹ | ۶۷۷۸۴,۴۷۸ | ۳۵ | نهج البلاغه | ۲ | ۵۹۹۰۹۳,۰۸۸ |
| ۱۰ | سعادت‌آباد | ۲ | ۲۷۹۸۴,۶۶۸ | ۲۳ | پرواز | ۲ | ۷۳۸۵۶,۵۱۱ | ۳۶ | لوزیان | ۴ | ۲۶۴۲۰۸۰,۵۶۴ |
| ۱۱ | دانشجو | ۶ | ۲۹۱۸۹,۹۵ | ۲۴ | میثاق | ۱۲ | ۹۲۴۰۳,۰۶۸ | ۳۷ | ولایت | ۱۹ | ۲۹۲۳۹۱۷,۸۳۷ |
| ۱۲ | میعاد | ۵ | ۳۱۸۸۶,۵۴ | ۲۵ | ساعی | ۶ | ۱۱۸۹۴۲,۵۰۱ | ۳۸ | سرخره حصار | ۴ | ۳۹۶۸۳۹۸,۲۰۸ |
| ۱۳ | فدک | ۸ | ۳۲۹۱۹,۳۶۵ | ۲۶ | بسج | ۱۴ | ۱۲۳۶۲۰,۳۰۱۸ | ۳۹ | چیتگر | ۲۲ | ۵۸۳۰۸۱۸,۱۸۶ |



نقشه ۱- موقعیت پارک‌های مورد مطالعه

روش تحقیق

روش پژوهش توصیفی-تحلیلی و براساس هدف از نوع کاربردی و جامعه آماری نیز شامل ۲۳ نوع جرم انجام شده در ۳۹ پارک شهر تهران، در سال ۱۳۹۳ است. ابتدا با مراجعه به نیروی انتظامی اطلاعات مدنظر گردآوری شد و سپس داده‌های گردآوری شده، در نرم‌افزار اکسل وارد شد. برای تحلیل آنها از تکنیک ویکور به منظور رتبه بندی پارک‌ها، از نرم‌افزار سیستم اطلاعات جغرافیایی برای نمایش فضای جرائم و برای تحلیل همبستگی از نرم‌افزار SPSS استفاده شد. نخست در نرم‌افزار اکسل با تکنیک ویکور، این پارک‌ها از نظر ۲۳ نوع جرم (شامل دستگیری مرتکبان به جرائم منکراتی، فرد فراری از منزل، معتاد، موادفروش، اغفال‌کننده، زورگیر، مظنونان به زورگیری، سارق، مظنون به سرقت، اراذل و اوباش، مزاحمان نوامیس، جاعل عنوان، شارب خمر، فرد حامل سلاح سرد و گرم، فرد نزاع‌جو و درگیر، شعارنویس، اعضای شرکت‌های هرمی، دستگیری

سی دی فروش غیرمجاز و پاسورفروش، تعهد مفاسد اجتماعی و بدحجابی، اخذ مدرک خودرو و توقیف آن و توقیف موتورسیکلت) رتبه بندی شد. در مرحله بعد، برای نمایش فضای جرائم، ابتدا ۳۹ پارک از کاربری اراضی شهر تهران، جدا و تبدیل به نقطه شده و اطلاعات جرم، به هر پارک، متصل و سپس نمایش داده شده است. در پایان نیز برای بررسی همبستگی بین مساحت پارک و رتبه آن از نظر امنیت، از روش همبستگی پیرسون در نرم‌افزار SPSS استفاده شده است.

یافته‌ها

از میان صدها پارک موجود در شهر تهران ۳۹ پارک به صورت هدفمند انتخاب شده است و پارک‌ها از مناطقی انتخاب شده اند که تمامی طبقات اقتصادی، اجتماعی و فرهنگی ساکنان را در بر بگیرند تا نتایج به صورت واقعی‌تر و قابل تعمیم به کل شهر تهران باشند. تعداد شاخص‌های انتخابی

$$A_{ij} = \frac{a_{ij}}{a_{ij}}$$

تابع ۱

مرحله سوم، تعیین مقادیر بیشترین و کمترین ارزش ماتریس نرمال وزن دار است که با استفاده از :
تابع ۲ به دست آمده:
تابع ۲ (340 Chang, 2010):

$$f * j \max_{f_{ij}} \max[(f_{ij}) | j 1, 2, \dots, m]$$

$$f - j \min_{f_{ij}} \min[(f_{ij}) | j 1, 2, \dots, m]$$

و بررسی شده ۲۳ شاخص بوده است که مهم ترین جرائم، مربوط به امنیت اجتماعی در پارک‌ها و فضاهای عمومی شهرها هستند. مطابق مطالب گفته شده در بخش روش تحقیق، از تکنیک ویکور برای رتبه بندی پارک‌ها استفاده شده است و فرایند انجام این روش، در چند گام انجام می شود که در ادامه بیان می شوند.

نخستین مرحله، تشکیل ماتریس اولیه، به صورت ۱ ماتریس ۳۹*۲۳ و متشکل از ۳۹ پارک و ۲۳ نوع جرم است. در دومین گام، محاسبه ماتریس نرمال شده که a_{ij} مقادیر هر کدام از جرائم، در هریک از پارک‌ها بوده است و با توجه به تابع ۱ به دست می آید:

جدول ۳- تعیین بهترین و بدترین مقدار برای شاخص‌ها

| F- | F+ | نوع جرم | F- | F+ | نوع جرم | F- | F+ | نوع جرم |
|----|-------|------------------------------|----|-------|-----------------------------|----|-------|----------------------------------|
| ۰ | ۰/۵۸۸ | دستگیری اعضای شرکت‌های هرمی | ۰ | ۰/۳۴۱ | دستگیری مظنون به سارق | ۰ | ۰/۴۰۲ | دستگیری مرتکبان به جرائم منکراتی |
| ۰ | ۰/۲۲۴ | دستگیری سی‌دی فروش غیرمجاز | ۰ | ۰/۳۱۱ | دستگیری اراذل و اوباش | ۰ | ۰/۱۴۴ | دستگیری فرد فراری از منزل |
| ۰ | ۰/۲۴۰ | دستگیری پاسور فروش | ۰ | ۰/۶۲۴ | دستگیری مزاحمان نوامیس | ۰ | ۰/۲۸۴ | دستگیری معتاد |
| ۰ | ۰/۲۱۵ | تعهد مفاسد اجتماعی و بدحجابی | ۰ | ۰/۲۰۸ | دستگیری جاعل عنوان | ۰ | ۰/۵۶۰ | دستگیری موادفروش |
| ۰ | ۰/۳۸۱ | اخذ مدرک خودرو | ۰ | ۰/۲۳۷ | دستگیری شارب خمر | ۰ | ۰/۳۹۶ | دستگیری اغفال کننده |
| ۰ | ۰/۲۳۵ | توقیف خودرو | ۰ | ۰/۱۸۲ | دستگیری حامل سلاح سرد و گرم | ۰ | ۰/۱۵۷ | دستگیری زورگیر |
| ۰ | ۰/۳۸۴ | توقیف موتورسیکلت | ۰ | ۰/۳۲۶ | دستگیری فرد نزاع جو و درگیر | ۰ | ۰/۴۴۹ | دستگیری مظنونان به زورگیری |
| | | | ۰ | ۰/۶۲۵ | دستگیری شعارنویس | ۰ | ۰/۱۸۸ | دستگیری سارق |

در مرحله آخر نیز شاخص ویکور محاسبه می شود که همان امتیاز نهایی هر گزینه است. در این معادله، مقدار V برابر با ۰,۵ در نظر گرفته شده است.

مقدار Q_j را برای $j = 1, \dots, J$ از این طریق محاسبه می کنند:

$$Q_j = V((S_j - S^*) / (S^- - S^*)) + (1 - V) \left(\frac{R_j - R^*}{R^- - R^*} \right)$$

$$S^- = \max S_j \quad S^* = \min S_j$$

مرحله پنجم، تعیین شاخص مطلوبیت (S) و شاخص نارضایتی (R) است که با استفاده از تابع ۳ انجام شده:

تابع ۳ (340 Chang, 2010):

$$S_j = \left(\sum_{i=1}^n w_i (f_i^* - f_{ij}) / (f_i^* - f^-) \right)$$

$$R_j = \max (w_i (f_i^* - f_{ij}) / (f_i^* - f^-))$$

مرتب‌سازی براساس ارزش Q , S , R در جهت کاهش مرتب‌سازی (Zhang & Wei, 2013: 4942). در مرحله آخر، مقدار Q محاسبه شده و مقدار نهایی ویکور، بین ۰ و ۱ است. با توجه به Q ۳۹ پارک مدنظر رتبه‌بندی و در جدول ۴ ارائه شده‌اند.

$$R^- = \max R_j \quad R^* = \min R_j$$

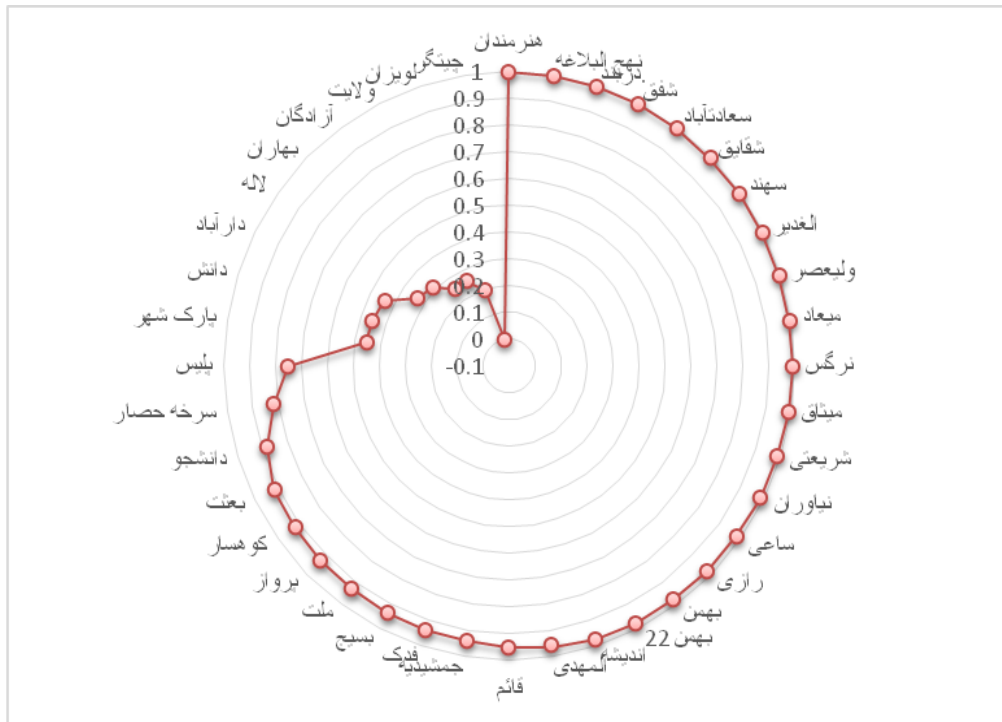
رتبه‌بندی گزینه‌ها

جدول ۴- شاخص نهایی ویکور و رتبه‌بندی پارک‌ها

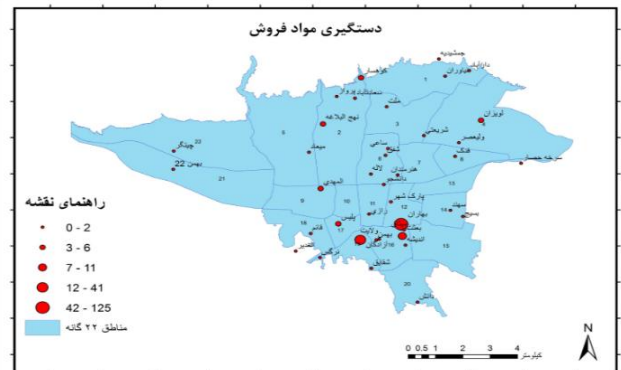
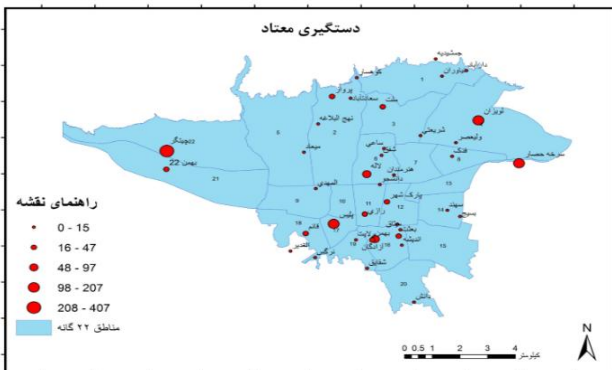
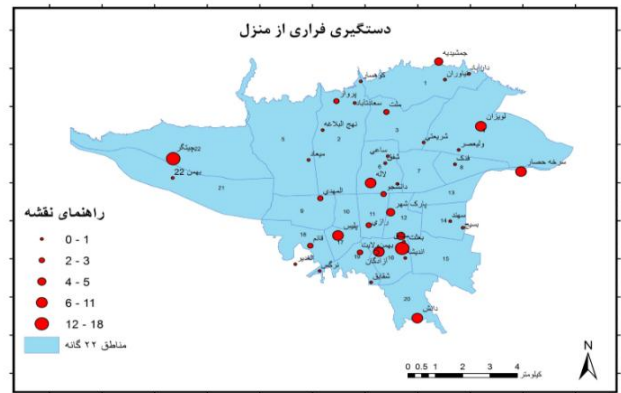
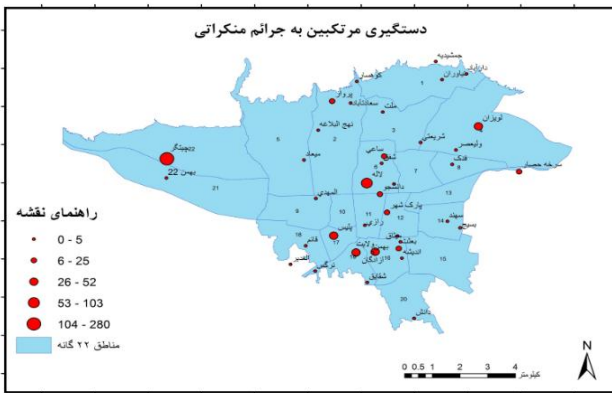
| رتبه | Qi | پارک | رتبه | Qi | پارک | رتبه | Qi | پارک |
|------|---------|-----------|------|---------|---------|------|---------|-------------|
| ۲۹ | ۰/۸۱۶۵۴ | سرخه‌حصار | ۱۵ | ۰/۹۸۰۹۱ | رازی | ۱ | ۰/۹۹۹۴۸ | هنرمندان |
| ۳۰ | ۰/۷۵۳۰۲ | پلیس | ۱۶ | ۰/۹۷۸۲۶ | بهمن | ۲ | ۰/۹۹۹۴۸ | نهج‌البلاغه |
| ۳۱ | ۰/۴۵۶۳۳ | پارک شهر | ۱۷ | ۰/۹۷۶۴۳ | ۲۲ بهمن | ۳ | ۰/۹۹۹۱۲ | شفق |
| ۳۲ | ۰/۴۵۳۸۰ | دانش | ۱۸ | ۰/۹۷۵۵۹ | اندیشه | ۴ | ۰/۹۹۸۳۲ | سعادت‌آباد |
| ۳۳ | ۰/۴۳۷۰۵ | دارآباد | ۱۹ | ۰/۹۵۵۸۰ | المهدی | ۵ | ۰/۹۹۷۹۸ | شقایق |
| ۳۴ | ۰/۳۳۵۳۵ | لاله | ۲۰ | ۰/۹۵۰۵۹ | قائم | ۶ | ۰/۹۹۶۴۹ | سهند |
| ۳۵ | ۰/۳۱۶۱۴ | بهاران | ۲۱ | ۰/۹۳۹۴۰ | جمشیدیه | ۷ | ۰/۹۹۵۸۷ | الغدیر |
| ۳۶ | ۰/۲۵۵۵۸ | آزادگان | ۲۲ | ۰/۹۳۷۲۸ | فدک | ۸ | ۰/۹۹۵۵۵ | ولی‌عصر |
| ۳۷ | ۰/۲۵۵۲۶ | ولایت | ۲۳ | ۰/۹۳۴۸۸ | بسیج | ۹ | ۰/۹۹۴۳۰ | میعاد |
| ۳۸ | ۰/۲۰۰۴۴ | لویزان | ۲۴ | ۰/۹۲۹۱۸ | ملت | ۱۰ | ۰/۹۹۳۱۸ | نرگس |
| ۳۹ | ۰/۰۰۰۰۰ | چیتگر | ۲۵ | ۰/۹۲۶۰۳ | پرواز | ۱۱ | ۰/۹۹۲۳۷ | میثاق |
| | | | ۲۶ | ۰/۹۱۸۹۱ | کوهسار | ۱۲ | ۰/۹۸۷۷۱ | شریعتی |
| | | | ۲۷ | ۰/۹۱۵۵۱ | بعثت | ۱۳ | ۰/۹۸۷۴۳ | نیاوران |
| | | | ۲۸ | ۰/۸۷۸۶۷ | دانشجو | ۱۴ | ۰/۹۸۶۲۵ | ساعی |

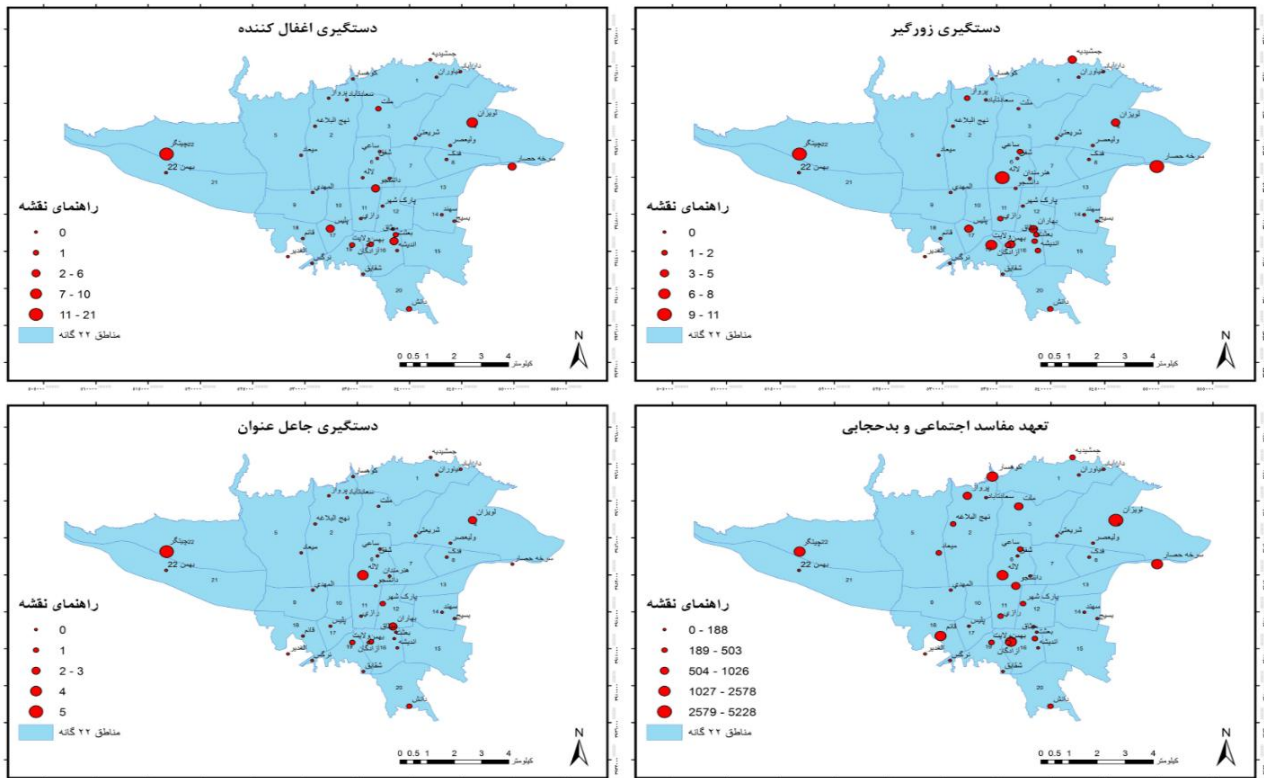
ویکور به این صورت نیز بیان می‌شود: پارک‌هایی که کمترین مقدار شاخص را به دست آورده‌اند، از نظر تعداد جرم و امنیت، بدترین شرایط را دارند. در نمودار ۱ رتبه‌بندی پارک‌ها و در شکل ۲ تعدادی از جرائم، به صورت فضایی نمایش داده شده‌اند.

طبق نتایج، از نظر امنیت، پارک‌های هنرمندان، نهج‌البلاغه، دربند، شفق و سعادت‌آباد، رتبه‌های خوبی دارند و پارک‌های ولایت، لویزان و چیتگر، در رتبه‌های آخر قرار گرفته‌اند. در واقع، با توجه به شاخص نهایی ویکور، مقدار نزدیک به ۱ وضعیت خوب پارک و هرچه این مقدار به صفر نزدیک باشد، وضعیت بد آن را از نظر این ۲۳ نوع جرم نشان می‌دهد. نتیجه



نمودار ۱- رتبه‌بندی پارک‌ها براساس تکنیک ویکور





شکل ۲- نمایش فضایی میزان جرائم در پارک‌ها

همبستگی بین ۲ متغیر مساحت پارک و رتبه آن ۴۶۲ بوده است. بر این اساس، هرچه مساحت پارک بیشتر باشد، رتبه پارک نیز از لحاظ وقوع جرائم بیشتر می‌شود.

نتیجه

یکی از مهم‌ترین بررسی‌ها در حوزه جغرافیای شهری شناسایی کانون‌های جرم خیر و مکان‌های محل تجمع مجرمان است. پس از شناسایی این مکان‌ها رابطه مسائل کالبدی، اجتماعی و اقتصادی با شکل‌گیری آنها بررسی می‌شود و این امر به اقدام سریع و مقابله نیروهای انتظامی با آنها منجر می‌شود. فضاهای عمومی شهری به‌ویژه در شهرهای بزرگ، یکی از مستعدترین فضاهای وقوع جرم و پارک‌ها نیز یکی از مهم‌ترین آنها هستند که برای تفریح و اوقات فراغت شهروندان، ایجاد شده‌اند؛ ولی مسائلی مانند نظارت نکردن به دلیل تعداد زیاد استفاده‌کنندگان، کاهش روشنایی و افزایش فضاهای خلوت و بی دفاع، سبب می‌شود تا انواع جرائم در

در فضاهای شهر، یکی از مهم‌ترین عواملی که وضعیت را برای حضور بیشتر افراد از گروه‌های مختلف و به دنبال آن، افزایش جرائم فراهم می‌کنند، مساحت فضا و کاربری مدنظر (عرضه عمل) است. پارک‌ها و مکان‌های اوقات فراغت، اگر مساحت بیشتری داشته باشند، نظارت و کنترل افراد در آنها دشوار می‌شود. در این مقاله برای بررسی رابطه بین مساحت پارک و رتبه آن از نظر امنیت اجتماعی از روش همبستگی پیرسون استفاده شده و نتیجه آن، در جدول ۵ بیان شده است.

جدول ۵- بررسی رابطه مساحت پارک و رتبه پارک

| شاخص | ضریب همبستگی | سطح معناداری |
|------------|--------------|--------------|
| مساحت پارک | ۰.۶۲** | ۰.۰۳ |
| رتبه پارک | | |

نتایج سطح معناداری بین ۲ متغیر مساحت و رتبه پارک کمتر از ۰/۰۵ (آلفا ۰/۰۱۶) و رابطه متوسط، مثبت و مستقیم بین این ۲ متغیر را نشان می‌دهند؛ به طوری که ضریب

ویژگی‌های محیطی هر پارک بررسی شود. این ویژگی‌ها بر تعداد و نوع جرم تأثیر می‌گذارند و بر این اساس، متناسب با موقعیت و محیط هر پارک راه‌حل‌های مناسب ارائه می‌شود. در پایان، پیشنهادهایی برای اداره هرچه‌بهتر این‌گونه اماکن و فضاهای عمومی ارائه می‌شود:

۱- تغییر چیدمان مبلمان پارک‌ها به صورتی که کمتر فضای خالی و خلوت در پارک‌ها به خصوص پارک‌های بزرگ و جنگلی ایجاد شود؛

۲- حضور به موقع و مؤثر نیروهای انتظامی نگهبانی برای برخورد با مجرمان و ممکن نبودن وقوع جرم در پارک‌ها؛

۳- ایجاد روشنایی مؤثر، چراغ‌های هشداردهنده و دوربین‌های کنترل از راه دور، به خصوص در نقاط کور، برای کنترل هرچه‌بهتر کانون‌های ارتکاب جرم در پارک‌ها؛

۴- بازکردن مسیرهای تردد در مراکز قبلی جرم که با ایجاد رفت‌وآمد، این مراکز نیز از بین برود؛

۵- ایجاد گشت‌های شبانه‌روزی موتوری در پارک‌های جنگلی برای افزایش میزان امنیت در این‌گونه فضاهای عمومی؛

۶- آگاه کردن خانواده‌ها، شهروندان و ساکنان اطراف پارک‌ها با هدف جلوگیری از جذب جوانان در این باندهای خلاف؛

۷- ایجاد هرچه بیشتر فضاهای گذران اوقات فراغت سالم و برنامه‌های مفرح، برای جوانان در پارک‌های شهر؛

۸- اجازه‌ندادن برای ورود وسایل نقلیه موتوری و کم‌کردن درهای ورود و خروج در پارک‌ها؛

۹- ایجاد فضاهای اختصاصی بازی کودکان، برای مختلط‌نشدن آنها و آسیب‌دیدن از دیگران؛

۱۰- ایجاد دستشویی‌های عمومی و حفاظت مداوم از آنها برای مختلط‌نشدن این کاربری با کاربری‌های مناسب برای انجام کارهای خلاف و

۱۱- طراحی فضاهای پارک‌ها براساس اصول Cepted (کاهش جرم از طریق طراحی محیطی).

آنها رخ بدهند. شناسایی پارک‌هایی که بیشترین تعداد جرم در آنها اتفاق می‌افتد، به بررسی و به‌کارگیری راهکارهایی برای مقابله با افراد مجرم و استفاده از شیوه‌های نظارت بهتر و همچنین، تغییر در چیدمان فضا و کالبد آنها کمک شایانی می‌کند؛ بنابراین در این پژوهش پراکندگی جرائم در پارک‌های شهر تهران ارزیابی شده است. بدین منظور، با مراجعه به مراکز نیروی انتظامی اطلاعات مدنظر (جرائم وقوع انجام شده در ۳۹ پارک شهر تهران) گردآوری و با روش‌های مناسب، تحلیل شد. نتایج نشان می‌دهند که برترین پارک‌ها از نظر امنیت، پارک‌های هنرمندان، نهج‌البلاغه، دربند، شفق و سعادت‌آباد هستند و پارک‌های ولایت، لویزان و چیتگر، به دلیل آمار زیاد بزهکاری اجتماعی کمترین رتبه‌ها را کسب کرده‌اند؛ به همین دلیل لزوم افزایش امنیت و ایمنی در آنها به شدت احساس می‌شود. گفتنی است پارک‌های جنگلی لویزان، چیتگر و همچنین، بوستان بزرگ ولایت، از جمله پارک‌های بزرگ شهر تهران هستند که پردرخت، پرمناح و همچنین، تاریک و دور از دسترس به شمار می‌روند. این پارک‌ها به صورت بالقوه، این عوامل را در اختیار مجرمان و بزهکاران قرار می‌دهند تا دور از چشم مأموران و مسئولان به بزهکاری مشغول شوند؛ با توجه به این مسائل، برای برنامه‌ریزی به منظور رفع این مشکلات، پیشگیری اولویت دارد. این برنامه‌ریزی نیز باید از طریق طراحی محیطی، حضور به موقع و مؤثر نیروهای انتظامی و نگهبانی در هنگام وقوع جرائم و فرهنگ‌سازی از طریق شهروندان و ساکنان محله‌ها باشد. همچنین، نتایج نشان می‌دهد که بین مساحت پارک و رتبه آن از نظر تعداد جرائم، همبستگی متوسط وجود دارد. پارک‌های جنگلی شهر، به علت مساحت و تراکم پوشش گیاهی و نظارت کم بسترساز جرائم زیادی شده‌اند؛ ولی میزان جرائم در پارک‌های مرکز و مناطق جنوبی به دلیل قرارگیری آنها در بافت‌های فرسوده، مراکز مهاجرپذیر و فقیرنشین افزایش یافته است. بنابراین پیشنهاد می‌شود در تحقیقات آینده، رابطه موقعیت پارک‌ها با نوع و میزان جرائم و همچنین،

منابع

- اشنایدر، ر. و ترکیچن. (۱۳۸۷). برنامه‌ریزی شهری برای پیشگیری از جرم، ترجمه: فرزانه سجودی، تهران: انتشارات میزان.
- اکبری، ر. و پاک‌بنیان، س. (۱۳۹۱). «تأثیر کالبد فضاها بر احساس امنیت اجتماعی زنان بررسی تطبیقی در دو مجموعه مسکونی با الگوی متفاوت (متعارف و بلندمرتبه)»، نشریه هنرهای زیبا، معماری و شهرسازی، د ۱۷، ش ۲، ص ۵۳-۶۴.
- امین‌زاده، ب. و افشار، د. (۱۳۸۷). «طراحی و الگوهای رفتاری: پیشنهادی برای بهسازی پارک‌های شهری»، محیط‌شناسی ویژه‌نامه طراحی محیط، ش ۳۰، ص ۶۰-۴۳.
- پوراحمد، ا؛ مهدی، ع. و مهدیان، م. (۱۳۹۲). «امنیت شهری فضاها بر عمومی بررسی و سنجش میزان امنیت پارک‌های شهری در منطقه ۲ شهر قم»، پژوهش‌های راهبردی امنیت و نظم اجتماعی، د ۲، ش ۱، ص ۱-۲۴.
- پوراحمد، ا؛ حبیبی، ک؛ محمدزهرایی، س. و نظری عدلی، س. (۱۳۸۶). «استفاده از الگوریتم فازی و GIS برای مکان‌یابی تجهیزات شهری مطالعه موردی محل دفن زباله شهر بابل»، محیط‌شناسی، س ۳۲، ش ۴۲، ص ۳۱-۴۲.
- پورجعفر، م. ر؛ محمودی نژاد، ه؛ رفیعیان، م. و انصاری، م. (۱۳۸۷). «ارتقا امنیت محیطی و کاهش جرائم شهری با تأکید بر رویکرد C.P.T.E.D»، نشریه بین‌المللی مهندسی صنایع و مدیریت تولید، د ۱۹، ش ۱۶، ص ۷۳-۸۲.
- تقوایی، ع؛ رفیعیان، م. و رضوان، ع. (۱۳۹۰). «تحلیل رابطه بین مؤلفه‌های کاربری زمین با کاهش جرائم و ناامنی شهری (مطالعه موردی منطقه ۱۷ شهر تهران)»، پژوهش‌های جغرافیای انسانی
- (پژوهش‌های جغرافیایی)، د ۴۳، ش ۷۷، ص ۳۸-۱۹.
- ک. (۱۳۸۸). شناسایی و تحلیل فضای کانون‌های جرم‌خیز شهری با استفاده از سامانه‌های اطلاعات جغرافیایی GIS مورد مطالعه بخش مرکزی شهر تهران، پایان‌نامه کارشناسی ارشد جغرافیا و برنامه‌ریزی شهری، دانشگاه زنجان.
- سرائی، م. ح؛ رضایی، م. و حسینی، س. م. (۱۳۹۲). «ارزیابی وضعیت ایمنی در پارک‌های شهری مطالعه موردی پارک‌های ناحیه‌ای شهر یزد» مطالعات و پژوهش‌های شهری و منطقه‌ای، س ۵، ش ۱۸، ص ۱۳۸-۱۲۳.
- زیاری، ک. ا؛ مهدنژاد، ح. و پرهیز، ف. (۱۳۸۸). مبانی و تکنیک‌های برنامه‌ریزی شهری، انتشارات دانشگاه بین‌المللی چاه‌بهار.
- زیاری، ک. ا؛ مهدی، ع. و مهدیان بهنمیری، م. (۱۳۹۲). «تحلیلی بر امنیت فضاها عمومی شهر مورد مطالعه پارک‌های مناطق چهارگانه شهرداری قم»، مجله آمایش جغرافیای فضا، س ۳، ش ۷، ص ۵۰-۲۵.
- صالحی، ا. (۱۳۸۶). «نقش برنامه‌ریزی و طراحی محیطی در پارک‌های شهری امن»، مجله شهرداری‌ها، ش ۲۴، ماهنامه ۸۶، ص ۱۵-۱.
- صالحی، ا. (۱۳۸۷). ویژگی‌های محیطی فضاها شهری امن، تهران: مرکز مطالعاتی و تحقیقاتی شهرسازی و معماری.
- عابدی، س. (۱۳۸۹). «پارک شهری، فرصت مدنی یا تهدید جامعه؟ ملاحظات امنیت اجتماعی در طراحی پارک شهری»، ماهنامه منظر، ش ۱۰، ص ۶۹-۶۸.
- عباسی ورکی، ا. (۱۳۸۷). شناسایی و تحلیل فضای کانون‌های جرم‌خیز شهر قزوین با استفاده از سامانه اطلاعات جغرافیایی نمونه موردی بزه قاچاق و سوء‌مصرف مواد مخدر در شهر قزوین، پایان‌نامه کارشناسی

- 102.eds Kungolas,A. Bribbia,c.and beriatos, E. 187-196.
- Dick, R. (2008) *Royal astronomical society of Canada guidelines for outdoor lighting in urban star parks*. Adopted by the RASC,p1-38.
- Atlas, R. (1988) "Crime Prevention Throughe Building Cides", *Journal of Security Administration*, 9(2):3-11.
- Gobster, A. Paul. (2002) "Managing Urban Parks for a Racially and Ethnically Diverse Clientele", *USDA Forest Service North Central Research Station Chicago, Illinois, USA Leisure Sciences*, 24:143-159.
- Groff, E. & McCord, E. S. (2012) "The Role of Neighborhood Parks as Crime Generators". *Security Journal*, 25(1): 1-24.
- Hiborn, J. (2009) *Dealing with Crime and Disorder in Urban Parks*, U.S. Department of Justice Office of Community Oriented Policing Services, centre for problem-oriented policing.
- Hiebert, Ray E. (2005) "Commentary: New Technologies, Public Relations, and Democracy". *Public Relations Review* 31: 1-9.
- Iqbal, A. (2012) *Property values, parks and crime: A hedonic analysis in Stockholm*, Sweden.
- Meagan, Elizabeth Cahill (2004) *Geographies of urban Crime: An Interurban Study of Crime in Nashville, TN, Portland, or, and Tucson*, 2-197.
- Opricovic, S. & Tzeng, G. H. (2004) "Compromise Solution by MCDM Methods: A Comparative Analysis of Vikor and Topsis". *European Journal Of Operational Research*, 156(2):445-455.
- Park, M.D. Kaya, B. & Kubat, A. S. (2007) *Space and Fear of Crime Relation in Urban Green Areas Case Study: Maçka Demokrasi Park, Proceedings*, 6th International Space Syntax Symposium, Istanbul.
- Rabare, R.S., Okech, R. and Onyango, G.M. (2009) The Role of Urban Parks and Socio-Economic, Development (Case Study: Kisumu Kenya), *Theoretical and Empirical Researches in Urban Management*, 4(3(12):22-36.
- Troy, A. & Grove, J. M. (2008) "Property Values, Parks, And Crime: A Hedonic Analysis In Baltimore", MD. *Landscape And Urban Planning*, 87(3): 233-245.
- ارشد رشته جغرافیا و برنامه‌ریزی شهری، دانشگاه زنجان.
- علی‌اکبری، ا. (۱۳۸۱). «توسعه شهری و آسیب‌شناسی اجتماعی در ایران»، فصلنامه پژوهش‌های جغرافیایی، ش ۴۸، ص ۶۹-۴۹.
- کلانتری، م.؛ زادولی خواجه، ش. و غلامحسینی، ر. (۱۳۹۳). «رتبه بندی نواحی شهری براساس عوامل مؤثر در افزایش جرم (مطالعه موردی نواحی منطقه ۶ تهران)»، فصلنامه مطالعات برنامه ریزی شهری، س ۲، ش ۶، ص ۱۰۱-۷۹.
- الماسی فر، ن. و انصاری، م. (۱۳۸۱). «بررسی امنیت محیطی در پارک‌های منطقه‌ای به صورت بخشی از فضاهاى شهری از دیدگاه زنان بر پایه رویکرد CPTED»، دو فصلنامه مدیریت شهری، ش ۲۵، ص ۳۴-۲۱.
- مدیری، آ. (۱۳۸۵). «جرم، خشونت و احساس امنیت در فضاهاى عمومی شهر»، فصلنامه علمی پژوهشی رفاه اجتماعی، س ۶، ش ۲۲، ص ۲۸-۱۱.
- محمودی نژاد، ه.؛ آجوک، س.؛ تقوایی، ع. ا. و انصاری، م. (۱۳۸۶). «جلوگیری از جرائم شهری از طریق طراحی محیطی - بازخوانی حفاظت محیطی در شهرسازی و معماری سنتی»، دو فصلنامه معماری ایران، س ۸، ش ۳۰-۲۹، ص ۹۸-۹۰.
- مرکز آمار ایران. (۱۳۹۰). نتایج تفصیلی سرشماری عمومی نفوس و مسکن؛ استان تهران.
- Carmona, M. HeaTH, T. & Oc, T. (2003) *Ties Dell, Steven. Public places, urban spaces*.
- Chang, C. L. (2010) "A Modified Vikor Method for Multiple Criteria Analysis". *Environmental Monitoring and Assessment*, 168(1-4): 339-344.
- Cozen, P. (2007) *planning Crime and urban Sustainability*. In Sustainable Development and planning Volume I. Wit Transaction on Ecology and the Environment Volume